



**1**

**VOOR WESTLAND**

**VOOR ELKAAR**

**INHOUDSOPGAVE**

|   |    |
|---|----|
| Inleiding .....                                   | 2  |
| Onze uitgangspunten .....                         | 3  |
| Westland richting 2040 .....                      | 4  |
| <br><b>Thema's</b>                                |    |
| Glastuinbouw van wereldbelang .....               | 5  |
| Goede zorg dichtbij .....                         | 8  |
| Genoeg betaalbare woningen voor jong en oud ..... | 10 |
| Gezond leven .....                                | 12 |
| Groen en duurzaam .....                           | 17 |
| Goed bereikbare en veilige woonomgeving .....     | 20 |
| Gastvrije overheid .....                          | 23 |
| <br>  |    |
| Wensen per dorp .....                             | 26 |
| Onze mensen: kandidatenlijst .....                | 32 |

## INLEIDING

Voor u ligt het verkiezingsprogramma 'Voor Westland, voor elkaar' voor de komende periode (2022-2026). CDA Westland maakt deel uit van een brede volkspartij waar voor iedereen plaats is. Wij zijn in de afgelopen jaren niet weggegaan voor de verantwoordelijkheden en uitdagingen in Westland. Wij hebben daarom steeds deelgenomen aan het bestuur van onze gemeente. Wij doen ook graag weer mee bij de vorming van een nieuw college na de verkiezingen in maart 2022.

## Context

De afgelopen periode werd gedomineerd door het coronavirus. Velen van ons hebben te maken gehad met een onzekere tijd, verlies van dierbaren, financiële zorgen of eenzaamheid. We hebben met elkaar geleerd dat we niet altijd verder kunnen gaan op de gebaande paden en dat er meer van de samenleving wordt verwacht: omzien naar elkaar, samenwerken en investeren in voorzieningen zijn van nog groter belang geworden. Alleen dan kunnen we samenwerken aan de toekomst van Westland.

Daarnaast zijn er grote vragen over de zorg in Nederland: kinderen en jongeren zitten in de knel, de zorgvraag neemt toe door een gemiddeld steeds ouder wordende bevolking en de groep mantelzorgers groeit elke dag door. Onze eigen samenleving verandert ook snel: individualisering en digitalisering zorgen er soms voor dat niet iedereen meer makkelijk mee kan komen. Bovendien houden het klimaat en het omgaan met de beperkte ruimte in Westland ons bezig.

Onze partij op landelijk niveau blijft constructieve politiek bedrijven op basis van de breed gedeelde kernwaarden van het CDA. Onderdeel zijn van een landelijke partij biedt daarnaast heel veel voordelen. We hebben korte lijntjes met onze partijgenoten in bijvoorbeeld de Tweede Kamer, de provincie Zuid-Holland, het Europees Parlement, buurgemeenten en het waterschap. Daarmee kunnen we onze plannen realiseren die over onze gemeentegrenzen heen reiken of waar samenwerking nodig is. Wij geloven oprecht dat onze inzet voor Westland van grote waarde is en zal blijven. Zeg op 16 maart 2022 daarom JA tegen CDA!

## ONZE UITGANGSPUNTEN

Onze partij staat in een rijke traditie waarbij vier uitgangspunten centraal staan: solidariteit, rentmeesterschap, gespreide verantwoordelijkheid en publieke gerechtigheid. Deze vier uitgangspunten vormen de basis voor ons politiek handelen in de Westlandse samenleving en gemeenteraad. We lichten ze hieronder toe.

### **Solidariteit**

Samenleven doe je niet alleen. Een samenleving functioneert het best als alle burgers zich inzetten om onderling verbonden te zijn. Verbondenheid tussen jong en oud, arm en rijk, hoog- en laagopgeleid, tussen Westlanders en nieuwkomers. We leven niet voor onszelf alleen maar we zijn pas mens door met elkaar samen te leven.

### **Rentmeesterschap**

We hebben de natuur en de cultuur te leen van de volgende generaties: aan hen geven we onze wereld immers weer door. Dit besef vraagt ons verder te kijken dan ons eigenbelang en onze eigen tijd. We zijn verantwoordelijk voor de zorg voor deze wereld, voor natuur en cultuur. Duurzaam omgaan met onze leefomgeving vinden we daarom belangrijk.

### **Gespreide verantwoordelijkheid**

Politiek is van de gehele samenleving. Buurtverenigingen, scholen, culturele instellingen, zorginstellingen, kerken, moskeeën en bedrijven: alle leveren een unieke bijdrage aan onze samenleving. We moeten deze initiatieven de ruimte en het vertrouwen geven om te doen waar ze goed in zijn. De overheid krijgt in ruil daarvoor het vertrouwen om haar taken uit te voeren.

### **Publieke gerechtigheid**

Wij staan pal voor de rechtsstaat als onmisbare voorwaarde voor de bescherming van de menselijke waardigheid en de samenleving. Een betrouwbare overheid stelt duidelijke grenzen en geeft mensen zekerheid. De overheid bestrijdt onrecht en is een schild voor mensen die kwetsbaar en afhankelijk zijn.



## WESTLAND RICHTING 2040

Westland heeft een uniek karakter met haar elf dorpskernen en haar ijzersterke glastuinbouwcluster. Met onze meer dan 110.000 inwoners behoren we tot de top 30 van grote 'steden'. Tegelijkertijd hebben onze woonkernen een dorps karakter en dat willen we graag zo houden. Toch stelt de groei van het aantal inwoners, de blijvende vraag naar arbeidsmigranten en de roep om meer groen ons voor flinke uitdagingen. Uitdagingen waar we met een vernieuwende en soms ook onorthodoxe blik naar moeten kijken. De ruimtelijke opgave in Westland is groot. Hoe kunnen we voldoen aan de vraag naar meer betaalbare woningen? Aan voldoende ruimte voor groen en recreatie? Aan huisvesting voor arbeidsmigranten, voorzieningen voor jongeren en zorg dichtbij huis?

Zijn er grenzen aan een groei van het aantal inwoners en bedrijven dat wij kunnen herbergen? Een deel van de oplossing ligt wat ons betreft in het gebied bij het FloraHollandterrein dat vrijkomt voor ontwikkeling en waarvan de invulling de komende jaren nader moet worden bekeken. Wonen, zorg, vergroening, recreatie maar ook (productie)tuinbouw en bedrijvigheid vragen om voldoende ruimte voor ontwikkeling.

### **Westland in relatie tot andere overheden**

Westland staat niet op zichzelf. Wij werken graag en goed samen met andere overheden zoals de provincie Zuid-Holland, de Rijksoverheid en grote gemeenten vanuit een zelfbewuste Westlandse houding. We zijn, net als andere gemeenten, naast landelijke wetgeving ook sterk afhankelijk van de financiële middelen die door de landelijke overheid ter beschikking worden gesteld. Keuzes maken is dus onvermijdelijk. CDA Westland kiest ervoor om het voorzieningenniveau in stand te houden en niet drastisch te bezuinigen op (jeugd)zorg, Wmo (wet maatschappelijke ondersteuning), sportaccommodaties, zwembaden en cultuur. Wij verwachten dat de Rijksoverheid met extra middelen zal komen. De noodzaak om bepaalde lasten voor bedrijven en burgers te verhogen dient in het uiterste geval een laatste optie te zijn.

An aerial photograph of a cityscape featuring a prominent church with a tall, dark spire in the background. The foreground and middle ground are dominated by a vast field of greenhouses with white, peaked roofs. A white rectangular box with dark blue text is overlaid on the center of the image.

# **GLASTUINBOUW VAN WERELDBELANG**

## INNOVATIEVE GLASTUINBOUW

Westland is de meest toonaangevende glastuinbouwgemeente van Nederland. Het gehele glastuinbouwcluster is de derde economische motor van ons land. Dit cluster bestaat uit bedrijven die zowel zelfstandig als in coöperatief verband actief zijn in teelt, veredeling, techniek, gewasbescherming, klimaatsturing, verkoop en logistiek. De positie van deze innovatieve sector is van levensbelang en deze moeten we behouden en versterken. Daarom willen wij:

1. Het stimuleren en uitbreiden van de Horticultuurcampus. Het World Horti Center verbinden met MBO- en HBO-opleidingen, wetenschappelijk onderwijs en andere Greenports in Nederland, Europa en de wereld.
2. Onze 'Groene Parel', innovatieve bedrijven die geworteld zijn in Westland met een goed werkgeverschap, de ruimte geven om te groeien.
3. Handhaving van een kwalitatief sterk productiegebied met hoogwaardige en innovatieve glastuinbouw.
4. De herstructurering een flinke impuls geven door het instellen van een herstructureringsfonds.
5. Inzetten op schoon water conform de Europese normen in samenwerking met het Hoogheemraadschap van Delfland. Collectieve waterzuiveringen moeten worden gefaciliteerd.
6. Stimulerende landelijke wetgeving voor de sector, bijvoorbeeld de Bedrijfsopvolgingsregeling (BOR). Via onze landelijke contacten lobbyen wij voor het terugdraaien van de Opslag Duurzame Energie (ODE) die de energietransitie juist ontmoedigt.

**ECONOMIE**

De economische gevolgen van corona zijn nog niet helemaal te overzien. Het lijkt erop dat de Westlandse economie voldoende weerbaar is gebleken maar we mogen onze ogen niet sluiten voor de gevolgen op de langere termijn. Sterke en innovatieve ondernemingen blijven de basis voor een gezonde Westlandse economie. Daarom willen wij:

1. Een goed ondernemersklimaat scheppen voor innovatieve en hoogwaardige bedrijven.
2. De detailhandel en horeca faciliteren volgens de detailhandelsvisie, waarbij nauw wordt samengewerkt met bedrijfsinvesteringszones (BIZ) en ondernemersverenigingen.
3. Een divers winkelaanbod passend bij elk dorp. De digitale winkelstraat ondersteunen wij van harte.
4. Investeren in een betere samenwerking tussen opleidingen en bedrijven waardoor een brug geslagen wordt voor jongeren om na hun studie in Westland aan de slag te gaan. Een goede OV-verbinding en betaalbare huisvesting zijn hierbij van belang.
5. Stimuleren dat Westland Natuur en Techniek Web (WNTweb) wordt gehuisvest in het World Horti Center (WHC) zodat onze kinderen, onze toekomstige werknemers, direct in aanraking komen met deze prachtige innovatieve plek.





**GOEDE ZORG  
DICHTBIJ**

**ZORG**

Zorgen voor elkaar staat hoog in het vaandel van Westlanders. Niet iedereen kan dat op eigen kracht. De landelijke wetgeving leidt soms tot lastige situaties voor jongeren en senioren. Gelukkig hebben we de zorg in Westland zo goed mogelijk geregeld maar blijvende aandacht is nodig. Daarom willen wij:

1. In nauwe samenwerking met de zorginstellingen en het zorgkantoor werken aan meer verpleeghuis- en revalidatiebedden en respijtzorg.
2. De kwaliteit van de jeugdzorg handhaven waarbij normaliseren het uitgangspunt is. De alsmaar stijgende uitgaven in de jeugdzorg moeten worden beteugeld maar met behoud van kwaliteit.
3. Als er zorg nodig is bij de overgang van de Jeugdwet naar de volwassenzorg dient tijdig te worden gezien wat er nodig is bij deze overgang. Deze stap dient zo zorgeloos mogelijk voor de jeugdigen te verlopen.
4. Voortdurende aandacht voor onze mantelzorgers, een groep die steeds meer onder druk komt te staan.
5. De ruim voldoende tevredenheid over de uitvoering van de Wmo (wet maatschappelijke ondersteuning) handhaven.
6. Geen grootschalige wijzigingen in jeugdzorg en Wmo, tenzij de landelijke overheid ons daartoe dwingt.
7. Een uitstekende samenwerking met onze belangrijke partners handhaven: Sociaal Kernteam, sociaal makelaars (Vitis Welzijn), Seniorenraad, Jongerenraad, Platform Gehandicapten Westland, Bibliotheek Westland, Patijnenburg, Adviesraad Sociaal Domein Westland en Diaconaal Platform. Alle een waardevol klankbord voor de gemeente en belangenbehartigers van de verschillende doelgroepen.
8. Het subsidiebeleid actualiseren waarbij prachtige organisaties zoals Inloophuis Carma wel in aanmerking komen voor steun.
9. Woonzorginitiatieven voor senioren, beschermd wonen, kinderen met een beperking ruimhartig faciliteren.
10. Lokaal gezondheidsbeleid ontwikkelen. Scholen en verenigingen stimuleren op het gebied van gezonde voeding, sport en terugdringen van roken, drugsgebruik en overmatig alcoholgebruik.
11. De aanbevelingen van KBO-PCOB waar mogelijk opvolgen bij nieuw beleid, zoals het benutten van keukentafelgesprekken voor signalering van mogelijke eenzaamheid en verbreden van het cursusaanbod over zingevingsvragen bij Vitis Welzijn.





**GENOEG BETAALBARE  
WONINGEN VOOR  
JONG EN OUD**

**WONEN**

In de afgelopen periode is al fors gebouwd in Westland. Er zijn daarnaast volop nieuwbouwplannen in ontwikkeling. Tegelijkertijd staan we voor een grote landelijke uitdaging om voldoende woningen te bouwen voor onze kinderen, families en senioren. Bovendien hebben we te maken met landelijke taakstellingen voor statushouders en hebben we ook huisvesting voor arbeidsmigranten nodig in onze gemeente. We vinden het in deze discussie belangrijk dat er gebouwd wordt voor elke doelgroep en voor elke portemonnee. Daarom willen wij:

1. Hoger gaan bouwen dan we tot nu toe gewend zijn, op locaties waar dit kan in combinatie met het creëren van een parkachtige omgeving.
2. Meer bouwen voor starters, betaalbaar en passend bij hun wensen. Tevens instrumenten inzetten om deze woningen ook betaalbaar te houden.
3. Meer bouwen voor ouderen, gecombineerd met de juiste voorzieningen. Particuliere initiatieven ondersteunen wij van harte.
4. Flexwonen en gestippeld wonen realiseren waar verschillende doelgroepen met of naast elkaar wonen. Passende huisvesting voor mensen met een beperking verdient onze bijzondere aandacht.
5. Het stimuleren van innovatieve woonconcepten en aantrekkelijke financieringsvormen.
6. Het stimuleren van meer sociale woningen. Wij zijn bereid hier extra financiële middelen voor vrij te maken. Wij spreken woningcorporaties stevig aan om zoveel mogelijk Westlandse jongeren te huisvesten.
7. Het verdichten van winkelcentra en waar mogelijk kantoor-, winkel- en bedrijfspanden omzetten naar appartementen.
8. Nette huisvesting voor arbeidsmigranten: met de menselijke maat woonruimte creëren voor arbeidskrachten die hier tijdelijk wonen en onze economie draaiende houden. Wij ondersteunen de pilot om huisvesting bij bedrijven op eigen terrein mogelijk te maken. Wij gaan uit van goed werkgeverschap en willen dat excessen bij veelal niet-Westlandse uitzenders samen met onze buurgemeenten hard worden aangepakt.





**GEZOND LEVEN**

## LEVEN IN WESTLAND

Westlanders zijn gehecht aan de dorpse sfeer die kenmerkend is voor onze gemeente. Wij houden deze graag in stand. Daarvoor is een gezonde en veilige leefomgeving in elk dorp van belang, met voldoende basisvoorzieningen en ruimte voor ontspanning. Daarom willen wij:

1. Bewerkstelligen dat elk dorp een eigen unieke sfeer behoudt. Waar Monster met de zandmotor als aantrekkelijk kust- of surfdorp kan worden ontwikkeld, zijn de 's-Gravenzandse en Naaldwijkse horecapleinen bijvoorbeeld mooie trekpleisters. Die verschillen moeten we benoemen en hier verder invulling aan geven.
2. Dat kleine activiteiten, zoals een boeken- of rommelmarkt, georganiseerd kunnen worden met een digitale melding zonder verdere bureaucratische rompslomp.
3. Ontmoeting bevorderen door in elk dorp een huis van de buurt, een ontmoetings- of horecaplein en een groen park(je) te creëren.
4. Waarden en normen benoemen om prettig en veilig te kunnen leven en wonen. Abnormaal gedrag als gevolg van te veel drank en/of drugs wordt niet getolereerd en hard bestraft. Ook het gebruik van lachgas wordt niet meer getolereerd. Als jongeren terecht komen bij HALT, moet er ook samen met het Sociaal Kernteam (SKT) gekeken worden of er meerdere problemen spelen.
5. Aandacht voor toegankelijkheid voor mensen met een beperking. Platform Gehandicapt Westland is een welkome partner om nog meer bewustwording bij de burgers te creëren.
6. Vrijheid om jezelf te kunnen zijn. Wij willen meer invulling geven aan onze status van regenbooggemeente, met meer aandacht voor LHB-TIQ+-emancipatie.
7. Het grote belang voor de plaatselijke samenleving benadrukken van kerken en moskeeën, wij koesteren de samenwerking met hen.
8. Initiatieven tot ontmoeting, zoals Westland Ontmoet, stimuleren en mogelijk maken. Daarbij denken wij aan concerten in de open lucht tot invulling van evenementen op het daartoe aangewezen terrein.
9. Dat wijkbewoners zich kunnen verenigen in een initiatief voor het gezamenlijk beheer van een groenstrook, parkje of bij de inrichting van een plein of straat. Zo is er een korte lijn met de gemeente die faciliteert bij groene en verbindende initiatieven.

## CULTUUR EN ERFGOED

In Westland is belangrijk historisch erfgoed te vinden. Daarnaast is er een breed cultureel aanbod. Wij willen voldoende budget om beide in stand te houden en waar mogelijk uit te breiden. Daarom willen wij:

1. Nieuwbouw van WestlandTheater De Naald, bij voorkeur in het centrum van Naaldwijk.
2. Voldoende budget om de Cultuurkoers 2020-2030 uit te voeren en Westland Cultuurweb in stand te houden.
3. Het Westlands Museum blijven financieren.
4. Een kunstmuseum realiseren bij voorkeur in combinatie met een nieuw WestlandTheater De Naald waarbij het gemeentelijk kunstbezit als basis wordt gebruikt.
5. Een gezonde exploitatie van het rijksmonument De Vlietwoning en meewerken aan aansprekende renovatieplannen.
6. Een Kerkenvisie opstellen, in nauw overleg met de kerken, waarbij belangrijke gezichtsbepalende kerkgebouwen bewaard worden terwijl er (gedeeltelijk) een andere bestemming aan wordt gegeven.
7. Behoud van De Noviteit als huis van de buurt voor Monster.
8. Huisvesting voor de WOS, eventueel in samenhang met nieuwbouw van WestlandTheater De Naald.
9. In nauwe samenwerking met historische verenigingen het erfgoedbeleid actualiseren en daarbij nieuwe monumenten in beeld brengen.

## SPORT EN VERENIGINGEN

Tallose vrijwilligers zijn zeer actief in het verenigings- en sportleven. Die activiteiten zijn van groot belang voor de gezondheid en saamhorigheid. Deze kracht in de Westlandse samenleving is uniek. Daarom willen wij:

1. Zwem- en recreatiewater bereikbaar houden voor jong en oud. Naast de zwembaden, het openluchtbad De Waterman en de verschillende plassen hebben wij de Noordzee voor onze voordeur liggen.
2. Sportverenigingen en -parken faciliteren en ondersteunen waar nodig.
3. Voldoende speelgelegenheid voor zowel jonge als oudere jeugd.
4. Een uitgaansmogelijkheid voor jongeren van ca. 15 tot 18 jaar.

5. Multifunctioneel gebruik van gemeentelijke gebouwen en scholen stimuleren, bijv. gymzalen en schoolpleinen.

## RECREATIE EN TOERISME

Naast werk moet er tijd zijn voor ontspanning. Daarvoor zijn aantrekkelijke recreatiemogelijkheden nodig. In de dorpskernen, aan het strand, op de fiets en door of langs het water. Wij hebben een voorkeur voor kleinschalige recreatie in Westland. Daarom willen wij:

1. Versterking van het imago van Westland. Door wandel-, fiets- en vaar-routes onder de aandacht te brengen en uit te breiden.
2. Thematische fietsroutes (tuinbouw, blauw-groen, cultuur, historie) door Westland die worden bewegwijzerd in samenwerking met Bezoek Westland.
3. Educatieve schoolreisjes en bezoek aan het World Horti Center stimuleren, in samenwerking met Westlandse bedrijven en initiatieven zoals Bakkie Westland, Westlandse Stalletjes, Fietsen voor mijn eten en Tomato World.
4. Overnachtingsplaatsen voor campers mogelijk maken aan de kust.
5. Een kleinschalige camping nabij het Westerhonk.
6. Aanleghavens inrichten voor de pleziervaart.
7. Geen strandhuisjes op de Westlandse kust. Er komen maximaal vijf jaarrond strandpaviljoens bij de grotere strandslagen en de omkleed-hokjes blijven toegestaan in de zomerperiode.
8. Versterking van de infrastructuur rond de kust. Het parkeren bij het strand blijft de eerste twee uur gratis. Wij blijven voorstander van de aanleg van een hellingbaan bij Molenslag in Monster voor een bereikbaar strand en veilige bevoorrading.

**ONDERWIJS**

Westland heeft een zeer breed aanbod van scholen. Er zijn nieuwe scholen nodig om het groeiend aantal kinderen een plek te bieden. De eisen aan de (lucht)kwaliteit van de gebouwen nemen toe. Speciaal onderwijs is een groot goed. Ouders kunnen kiezen uit scholen met elk een verschillende achtergrond vanuit geloofsovertuiging, principes of leermethoden. De jeugd heeft de toekomst. Daarom willen wij:

1. Intensivering van de goede samenwerking tussen de schoolbesturen en de verschillende scholen, ondersteund door de gemeente.
2. De maatschappelijke positie van scholen als ontmoetingsplek vergroten door gemeentelijke partners als de bibliotheek, JGZ, SKT en WNTweb te betrekken.
3. Bij de bouw van nieuwe scholen, 'brede scholen' met kinderopvang realiseren.
4. Een nieuwe basisschool in de woonwijk Hoogeland (gebouw in combinatie met andere functies).
5. Benadrukken dat de discussie over de komst van een Islamitische basisschool gevoerd is. Wij conformeren ons aan de Nederlandse wet- en regelgeving.
6. Aandacht voor het lerarentekort en hierin meedenken met de betrokken partijen.
7. Een vakcollege (VMBO) nabij het World Horti Center realiseren.
8. Het World Horti Center verbinden met MBO-, HBO- en WO-opleidingen.
9. Blijvende aandacht voor veilige thuis-schoolroutes.
10. Reanimatielessen stimuleren voor jongeren.
11. Multifunctioneel gebruik van schoolgebouwen stimuleren.
12. Voldoende ruimte, zowel fysiek als financieel, voor (medische) kinderopvang.



A coastal landscape with wind-blown grasses in the foreground and wind turbines and industrial structures in the background. The scene is hazy and overcast.

**GROEN EN  
DUURZAAM**

## NATUUR EN GROEN

Een prettig en net aanzien van de gemeente bevordert een goede leefomgeving. Naast het groen in de kassen verdient het groen in de buitenruimte meer aandacht. Door extreme veranderingen van het klimaat worden hittestress en de opvang en afvoer van regenwater een steeds groter probleem. Daarom willen wij:

1. Een betere kwaliteit groen in de buitenruimte, qua bomen, plantsoenen, struiken en bermen. Er is budget nodig voor het uitvoeren van de groenvisie.
2. Een beter en netter onderhoud van het gemeentelijk groen. Inwoners moeten gestimuleerd worden om het gemeentelijk groen rond hun huis te onderhouden. Er moet voldoende ruimte zijn voor initiatieven op het gebied van onderhoud of uitbreiden van groen.
3. Het verstrekken van groene subsidies, zoals 'tegel eruit, plant erin' en 'operatie steenbreek'. Stenen eruit en gras of planten erin, ook in gemeentelijke trottoirs.
4. Hittestress tegengaan door in te zetten op robuust groen: het creëren van schaduw koelt de gebouwde omgeving af.
5. Inzetten op innovatieve vormen van groen: huidige bebouwing (wonen en bedrijven) en nieuwe hoogbouw kunnen bekleed worden met groene beplanting (verticaal groen).
6. Meer 'hanging baskets' in elk dorp.
7. Voor iedere ontvanger van de Westlandstek een boom planten.
8. Dorpstuintjes inrichten waarbij bewoners verantwoordelijk zijn voor het onderhoud en de opbrengst zelf kunnen verdelen.

**ENERGIE EN KLIMAAT**

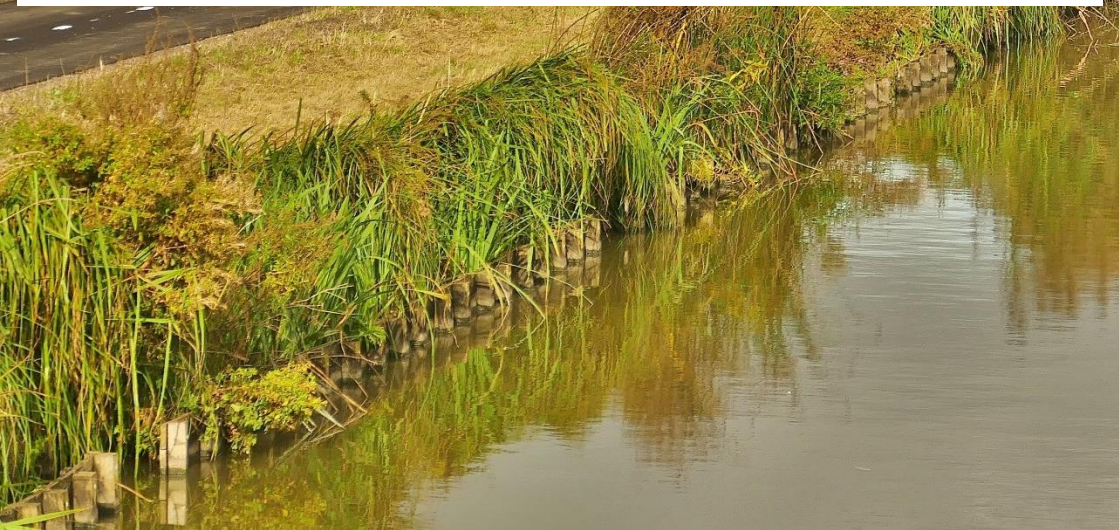
Wij hebben de wereld te leen van de volgende generaties. Dat geeft ons de opdracht om niet alleen na te denken maar ook besluiten te nemen op het gebied van duurzaamheid. Daarom willen wij:

1. Het belang van Westland beter voor het voetlicht brengen: onze innovatieve glastuinbouwsector is koploper op het gebied van duurzaamheid. We willen kennisdeling bevorderen door een nauwe samenwerking met onderwijs, bedrijfsleven en andere sectoren te stimuleren.
2. Voor de energietransitie samenwerken met de glastuinbouwsector, omliggende gemeenten en partners. We zetten vol in op aard- en restwarmte en andere innovatieve projecten zoals Warmtenet Westland.
3. Inzetten op bijna energieneutrale gebouwen (BENG), gasloze wijken, zonne-energie en alternatieve windenergieprojecten. Wij willen geen grote windmolens in onze gemeente.
4. Meewerken aan een strategie voor klimaatadaptatie zodat onze omgeving zo veel mogelijk aangepast wordt aan klimaatverandering op het gebied van o.a. water, droogte, hitte en groen.
5. Meer aandacht voor duurzaamheid bij het aanbesteden en uitvoeren van projecten. Bij voorkeur wordt er gewerkt met Westlandse bedrijven die wij oproepen zoveel mogelijk te verduurzamen.
6. Minder gebruik van plastic en papier. Documenten, rapporten en andere stukken worden zoveel mogelijk digitaal aangeleverd en reclamefolders worden alleen bezorgd bij adressen met een ja-sticker. Op bijeenkomsten en festivals wordt geen wegwerpplastic meer gebruikt.
7. Inwoners en bedrijven bewuster maken van het afval dat wordt geproduceerd. Er is een keuze gemaakt voor het scheiden van afval door de consument, dit brengt bewustwording met zich mee. Als blijkt dat deze vorm van afvalverwerking niet past bij onze gemeente, dan moet er gezocht worden naar een ander systeem.
8. Ruimhartig meewerken aan initiatieven als Cleanup Day Westland en het Groene Strand.
9. Een verbeterd en bereikbaar openbaar vervoer en een efficiënt ingericht wegenplan met de kortste routes. Op deze manier kan mobiliteit ook bijdragen aan het oplossen van de klimaatopgave.
10. Samen met andere gemeenten bewerkstelligen dat het ABP, het pensioenfonds voor ambtenaren en onderwijs, duurzaam gaat beleggen.





**GOED BEREIKBARE EN  
VEILIGE WOONOMGEVING**



## BEREIKBAARHEID

De grote bedrijvigheid in Westland en de groeiende bevolking vereisen een goed wegennet en hoogwaardig openbaar vervoer. Iedereen moet snel en veilig naar een bestemming kunnen reizen. Met name studenten die nu vaak veel reistijd kwijt zijn omdat zij van het openbaar vervoer afhankelijk zijn. Daarom willen wij:

1. Een goed en fijnmazig wegennetwerk en openbaar vervoer waarbij met grote buurgemeenten wordt gewerkt aan een hoogwaardige lightrailverbinding.
2. Comfortabele en aantrekkelijke fietspaden tussen woon- en werkgebieden.
3. Inzetten op het gebruik van deelauto's en -scooters om de parkeerdruk te verlagen.
4. Nieuwbouwwijken goed ontsluiten door meer dan één toegangsweg aan te leggen.
5. Goede bereikbaarheid voor mensen met een beperking. Obstakels op trottoirs en onduidelijke oversteekplaatsen moeten waar nodig verwijderd of aangepast worden.
6. Bewoners van een wijk betrekken bij het aanwijzen van locaties voor het opladen van elektrische auto's.
7. Aandacht voor verkeersdeelnemers zoals schoolkinderen (veilige school-thuisfietsroutes), senioren en mensen met een beperking.

**VEILIGHEID**

Iedereen in Westland moet zich veilig kunnen voelen en heeft recht op een veilige leefomgeving. Gevaarlijke situaties, overlast en criminaliteit moeten streng worden aangepakt. Zo blijft Westland aantrekkelijk om te wonen. Daarom willen wij:

1. Een goed functionerend politiebureau in Westland.
2. Een veilige woonomgeving in samenwerking met buurtpreventie.
3. Meer wijkagenten zichtbaar en actiever in de dorpen om zo snel mogelijk te kunnen handelen bij problemen en aanspreekbaar te zijn voor burgers.
4. Een keiharde aanpak bij geweldsincidenten in het uitgaansleven.
5. Vuurwerkvrije zones nabij zorginstellingen, winkelcentra en kinderbeerderijen en een keiharde aanpak tegen illegaal vuurwerk en geweld tegen hulpverleners.
6. Geen coffeeshop in Westland en het gebruik van drugs aanpakken. Een melding van overlast of drugskoeriers moet eenvoudig gemaakt kunnen worden en ondernemers moeten ingeschakeld worden bij de zoektocht naar malafide bedrijven.
7. Scherp optreden tegen criminele, ondermijnende activiteiten in nauwe samenwerking met de BIZ'en. Wegkijken is geen optie!



T E W E S T L A N D

**GASTVRIJE  
OVERHEID**



GEMEENTEHUIS

**OPENINGSTIJDEN**

Maandag 08.30 - 20.00 uur  
Dinsdag 08.30 - 18.00 uur  
Woensdag 08.30 - 20.00 uur  
Donstag 08.30 - 18.00 uur  
Vrijdag 08.30 - 18.00 uur

Rechtsaanzien alleen op afspraak

Werkzaam op zaterdag

**OPENINGSTIJDEN VERBODEN TOEGANG WESTLAND**

Van maandag tot 20.00 - 22.00 uur

Van dinsdag tot woensdag

Van dondag tot vrijdag 18.00 - 22.00 uur



## DIENTVERLENING

Een gemeente functioneert het beste als alle afdelingen kwalitatief goed werk leveren en goed samenwerken. Zeker in Westland houden wij niet van stroperigheid en vage of langzame dienstverlening. Onze inwoners hebben recht op goede en snelle dienstverlening waarbij kan worden meegedacht over oplossingen. Daarom willen wij:

1. Dienstverlening waarbij de burger centraal staat.
2. Een goede bereikbaarheid en communicatie. Mensen moeten netjes te woord worden gestaan en op een redelijke termijn een goed inhoudelijk antwoord krijgen.
3. Eén aanspreekpunt/loket in de communicatie met de burger bij ingewikkelde en langlopende problemen.
4. Een toegankelijke website met duidelijke informatie. Het moet eenvoudig zijn om online een formulier in te vullen of een klacht of idee door te geven.
5. Goed vertrouwen hebben in onze inwoners en de kracht van de samenleving, problemen moeten niet alleen door de overheid worden opgelost.
6. Veel ruimte geven aan burgerinitiatieven en -participatie, bijvoorbeeld via right to challenge (R2C-)initiatieven en hierbij ook als gemeentevolgende te faciliteren.
7. De kennis en kunde uit de samenleving beter benutten.

**SOCIAAL BELEID**

Westland zorgt goed voor zijn inwoners en zeker voor hen die extra zorg en aandacht nodig hebben. Soms knelt dat omdat de Rijksmiddelen niet toereikend zijn. CDA Westland koestert het voorzieningenniveau en blijft zich inzetten voor de beste kwaliteit voor de juiste prijs. Daarom willen wij:

1. Een actief beleid tegen eenzaamheid, laaggeletterdheid, armoede, stapeling van schulden en psychische problematiek. Bij de aanpak hiervan samenwerken met onze partners zoals de Bibliotheek Westland, het Sociaal Kernteam Westland en Vitis Welzijn.
2. Een ruimhartige subsidie voor Vitis Welzijn, onze welzijnsorganisatie, waar vele vrijwilligers met plezier actief zijn.
3. Een passende bijdrage aan Patijnenburg, onze sociale onderneming voor Westlanders met een afstand tot de arbeidsmarkt.
4. Voldoende aandacht voor mensen met een afstand tot de arbeidsmarkt. De mensen van Patijnenburg verdienen een groot compliment. Zij maken samen met het Westlandse bedrijfsleven een succes van maatschappelijk verantwoord ondernemen.
5. Niet bezuinigen op het minimabeleid.
6. Nieuwkomers goed begeleiden zodat een snelle integratie mogelijk is. Wij willen investeren in goede taalcursussen, taalmaatjes en meer aandacht voor kinderen (school en sport).
7. Arbeidsmigranten betere voorlichting geven voordat zij afreizen naar Nederland in samenwerking met de uitzend- en tuinbouwbranche. Deze mensen moeten vooraf worden geïnformeerd over de mogelijkheden van (seizoens)werk en huisvesting. Eenmaal in Nederland moet de gemeente een grotere rol spelen op het gebied van voorlichting en bij klachten en problemen.
8. Voldoen aan de wettelijke plicht om statushouders humanaan op te vangen en zo snel en goed mogelijk te laten inburgeren om zo mee te kunnen doen in Westland.



# WENSEN PER DORP

- ← ⊗ Jamm Beach
- ← ⊗ Moments Beach

Coast  
beach house

e Beach

Nassauplein

San Vlasy

21  
→



Westland heeft een dorpscultuur waar we trots op zijn en die wij graag behouden. In een dorp is het fijn wonen, 'ons kent ons' en mensen kijken om naar elkaar. In ons programma zijn algemene zaken als verkeersveiligheid, voldoende horeca, groenvoorziening al genoemd. Hieronder volgen wensen voor onze 11 dorpen (op alfabetische volgorde):

### **DE LIER**

1. De lokale ondernemers in de Hoofdstraat zijn belangrijk voor de kern van De Lier. Zij moeten waar mogelijk de ruimte krijgen om te ondernemen.
2. De sportverenigingen moeten ondersteund worden bij het gebrek aan ruimte om te sporten en het gebrek aan parkeerruimte.
3. De aula van de begraafplaats verzelfstandigen.
4. Volmaakt wonen en/of andere initiatieven voor seniorenwoningen/levensloopbestendige woningen ondersteunen en stimuleren.
5. Appartementen in de dorpskern stimuleren indien mogelijk vanuit bestaande bouw of waar mogelijk winkelpanden omzetten naar appartementen. Niet gehinderd door parkeernormering.

### **'S-GRAVENZANDE**

1. Het horeciplein in 's-Gravenzande is een belangrijke ontmoetingsplek en zorgt voor levendigheid in het centrum. Wij willen dat het horeciplein en de omliggende horeca zo goed mogelijk wordt gefaciliteerd.
2. Ouderen moeten een plek blijven vinden in 's-Gravenzande. De locatie van De Brug/WOS/Okidoki aan de Koningin Julianaweg biedt goede kansen voor de realisatie van een tweede Berkenflat.
3. Dit geldt ook voor jongeren; wij zien kansen in woonconcepten voor jongeren in 's-Gravenzande zoals de eerder gerealiseerde studio's Vreeloft en in de voormalige Prins Willem-Alexanderschool.
4. Het winkelcentrum in 's-Gravenzande is aantrekkelijk en dat moet zo blijven. Daarom zetten we in op concentratie van het winkelgebied, leegkomende winkelpanden kunnen een woonbestemming krijgen.
5. De kust bij 's-Gravenzande zien wij als een familiestrand met ruimte voor kleinschalige recreatie. Wij zijn blij met de omkleedhokjes maar willen geen strandhuisjes op het strand: rust aan de 's-Gravenzandse kust.



**HEENWEG**

1. Om Heenweg leefbaar te houden willen wij graag nieuwbouwwoningen of appartementen op de locatie van het Open Huis.
2. Heenweg hoort bij Westland, daarom verdienen de bewoners en bedrijven net als alle andere Westlanders een snelle internetaansluiting.
3. De brede buurtschool is belangrijk voor Heenweg, er worden activiteiten georganiseerd voor jong en oud. Deze buurtschool moet behouden blijven. Wij vertrouwen op een goede samenwerking met andere scholen, zowel De Kameleon als de Waalcampus.

**HONSELERSDIJK**

1. De verkeerssituatie in de Dijkstraat verbeteren door het verkeer beter te reguleren of de straat autoluw te maken.
2. De vrij te komen ruimte in De Hunselaer benutten door hier kleinschalige woningen of groepswonen te realiseren.
3. Het Westlands Museum faciliteren en waar mogelijk uitbreiden, bijvoorbeeld met een Westlands kunstmuseum.
4. Het ontwikkelen van het Voorhofplein met daaraan een Huis van de Buurt als centrale ontmoetingsplek.
5. Beperken van de overlast van Luna Events.

**KWINTSHEUL**

1. Inzet voor parkeren in het centrum en een betere ontsluiting van de sociale voorzieningen, nieuwbouwwijken en het bedrijventerrein in Kwintsheul.
2. De levendigheid van het centrum vergroten door samen met Heulenaren te kijken naar de mogelijkheden van een terras op of nabij het Kwintrum.
3. Om Quintus en de Andreashof vitaal te houden zetten wij in op de bouw van betaalbare woningen voor jong en oud, en voldoende doorstroombmogelijkheden, zodat jonge en oudere Heulenaren in Kwintsheul kunnen blijven wonen.
4. Meer groen en natuurlijke (speel)pleinen voor een fijner leefklimaat en een aantrekkelijk Kwintsheul.
5. Behoud van erfgoed in Kwintsheul met bijzondere aandacht voor het veiliggebouw.

**MAASDIJK**

1. Initiatieven om de leefbaarheid van het Oranjeplein te vergroten en ontmoeting rondom de Dorpskerk te stimuleren in samenwerking met Kernoverleg Maasdijk en Stichting Groener Maasdijk.
2. De bereikbaarheid via het openbaar vervoer vergroten van en naar Maasdijk.
3. Een schone en veilige buitenruimte in het dorpscentrum en de speeltuinen door frequentie van het legen van prullenbakken op te voeren en meer aandacht voor de verkeersveiligheid in de woonwijken en naar de uitvalswegen.
4. Blijvende aandacht voor de fiets- en wandelroutes, door en langs de dorpskern Maasdijk, denk hierbij aan de sportvelden, thuis-schoolroute, bezoek aan de diverse winkels.
5. Bij de uitwerking van het snelfietspad Naaldwijk - Rotterdam, het onderpad van Maasdijk inrichten naar een 'fietsstraat auto te gast'.

**MONSTER**

1. Het centrum een impuls geven met horeca in de zomermaanden op het Kerkplein, het herontwikkelen van het eerste gedeelte van de Choorstraat en winkelstraten met groen en een goede parkeervoorziening.
2. Maximale inzet op het omzetten van incurante bedrijfs- en winkellocaties naar woningen.
3. Realisatie van een Huis van de buurt in de Noviteit als plek voor ontmoeting met een grand café en een royaal groene buitensetting.
4. Meer focus op Monster als 'kustdorp' met o.a. voorzieningen zoals een recreatiehaven (bijvoorbeeld bij de Maalkom in Duingeest), een kleinschalige camping en een doorsteek vanaf het duinpad naar het centrum, goede parkeergelegenheid bij het Schelpenpad en een hellingbaan bij Molenslag.
5. In de woonlocaties van de Westlandse Zoom moet meer ruimte geboden worden voor betaalbare huur- en koopwoningen.

**NAALDWIJK**

1. Inzetten op nieuwbouw van WestlandTheater De Naald in het centrum. Dit willen we combineren met de ontwikkelingen rondom de Verdilaan (Albert Heijn, busstation, terrein voormalig gemeentehuis).
2. Nieuwbouw van de Naaldhorst en Rozenhof.
3. Het herontwikkelen van het 'Floragebied'.
4. Realiseren van een nieuwe basisschool in de wijk Hoogeland.
5. Meewerken aan initiatieven om een uitgaansgelegenheid voor Westlandse jongeren te creëren.

**POELDIJK**

1. Verlevendigen van het centrum van Poeldijk met een autoluwe Voorstraat, voldoende parkeergelegenheid en groen, horeca én het Huis van de Buurt met bibliotheek, Vitis Welzijn enz. en appartementen in voormalig Bartholomeusschool en Dario-Fo gebouw voor starters en/of ouderen.
2. Verkeersveiligheid in het centrum van Poeldijk en bij Verburch verbeteren. Vrachtverkeer uit het centrum weren, het doorgaande verkeer zo veel mogelijk omleiden.
3. Uitbreiding ABC-terrein om motor van de agri-food te blijven in Westland.
4. Sportcentrum Verburch verbeteren door o.a. trainingsvelden uit te breiden naar wedstrijdelden en een nieuw kunstgrasveld voor de voetbal.
5. De Bartholomeuskerk als gezichtsbepalend gebouw behouden voor de liturgie en er gedeeltelijk een andere bestemming aan geven ten behoeve van ontmoeting.

**TER HEIJDE**

1. Het bevorderen van het pleintje als pleisterplaats met bijvoorbeeld een oplaadpunt voor elektrische fietsen en een kleinschalige koffie- en theeschenkerij.
2. Het vergroten van recreatieve voorzieningen zoals een wandelgelegenheid door de duinen en het doortrekken van het duinfietspad langs Ter Heijde.
3. Enthousiasmeren van initiatieven met plannen die bijdragen aan een versterking van Ter Heijde als 'kustdorp', met als uitgangspunt: 'rust aan de kust'.
4. Door zo spoedig mogelijke aanleg van een hellingbaan een verkeersveiliger bereikbaarheid van het strand realiseren.
5. Op weg helpen van initiatieven in samenspraak met HINT, die van grote waarde zijn voor de Heijdse samenleving, zoals 't Vrondel en de Heijdse Lijn.

**WATERINGEN**

1. Een snelle en goede ontwikkeling van het centrum, waarbij aandacht is voor een divers winkelaanbod, voldoende parkeergelegenheid en een betere verkeersdoorstroming.
2. Om de verkeersdrukke in Wateringen te verhelpen wordt bij zowel bestaande bouw als bij nieuwbouw bekeken waar verkeersdoorstroming verbeterd kan worden. De heropening van de Ambachtsweg, het openbaar vervoer en de verbreding van de Wippolderlaan hebben hierbij in het bijzonder de aandacht.
3. Behoud van openluchtzwembad de Waterman.
4. De verkeersveiligheid op gevaarlijke punten verbeteren, waarbij in het bijzonder gekeken wordt naar basisscholen, drukke fietsroutes voor middelbare scholieren en drukke kruispunten.
5. Het Hofpark en de Hofboerderij zijn van onschatbare waarde voor Wateringen. Wij willen onderzoeken hoe deze waarde nog verder uitgebreid kan worden.



# **ONZE MENSEN: KANDIDATENLIJST**

Met dit prachtige team gaat CDA Westland op pad richting de gemeenteraadsverkiezingen op 16 maart 2022. Stuk voor stuk mensen met hart voor de samenleving. #VoorWestlandVoorElkaar!

|     |                                |                |
|-----|--------------------------------|----------------|
| 1.  | Jenny Vermeer – de Smit        | 's-Gravenzande |
| 2.  | Kevin Klinkspoor               | Naaldwijk      |
| 3.  | Anja van der Eijk – Groeneveld | De Lier        |
| 4.  | Jaco Eeltink                   | Monster        |
| 5.  | Janice de Jong                 | Maasdijk       |
| 6.  | Dennis Chafiâ                  | Wateringen     |
| 7.  | Claudia van der Meer           | 's-Gravenzande |
| 8.  | Mitchell Verbraeken            | Kwintsheul     |
| 9.  | Cor van der Mark               | De Lier        |
| 10. | Marcel Zuidgeest               | 's-Gravenzande |
| 11. | Saida Nhass                    | Wateringen     |
| 12. | Petra Scheffers – van der Lely | Maasdijk       |
| 13. | Pieter Immerzeel               | 's-Gravenzande |
| 14. | Sandra Nieberg – van Selow     | Wateringen     |
| 15. | Harry Stijger                  | Poeldijk       |
| 16. | Jaap Stolze                    | De Lier        |
| 17. | Judith van den Bos – Scholtes  | Poeldijk       |
| 18. | Connie Huisman                 | Maasdijk       |
| 19. | Dave van Dijk                  | 's-Gravenzande |
| 20. | Olga Strik – van der Ende      | Naaldwijk      |
| 21. | Max de Bruin                   | Naaldwijk      |
| 22. | Derek Zwinkels                 | De Lier        |
| 23. | Hans Sikkens                   | Maasdijk       |
| 24. | Koen van Mil                   | De Lier        |
| 25. | Remco Duijvestein              | Wateringen     |

(volgende bladzijde voor 26-50.)



- |                                    |                |
|------------------------------------|----------------|
| 26. Frank Hordijk                  | Naaldwijk      |
| 27. Frits Zwinkels                 | 's-Gravenzande |
| 28. Jan van der Knaap              | Honselersdijk  |
| 29. Bas Meijndert                  | 's-Gravenzande |
| 30. Theo Spanbroek                 | De Lier        |
| 31. Jan Omvlee                     | 's-Gravenzande |
| 32. Jan van der Lelij              | Wateringen     |
| 33. Caroline van den Brink         | 's-Gravenzande |
| 34. Anneke van Vliet – Vijverberg  | Honselersdijk  |
| 35. Arie Wijten                    | Wateringen     |
| 36. Koos Verbeek                   | Honselersdijk  |
| 37. Herman Mensen                  | Wateringen     |
| 38. Rini van Marrewijk             | Kwintsheul     |
| 39. Frans van Velthoven            | Poeldijk       |
| 40. Adriaan Alblas                 | Kwintsheul     |
| 41. Roelof Hartlief                | Poeldijk       |
| 42. Jaco van der Meer              | 's-Gravenzande |
| 43. Jan van Rossum                 | Wateringen     |
| 44. Corine Vreugdenhil             | 's-Gravenzande |
| 45. Martin Buitelaar               | Naaldwijk      |
| 46. Adri Bom – Lemstra             | Wateringen     |
| 47. Sjaak van der Tak              | Honselersdijk  |
| 48. Marga de Goeij – van der Klugt | Monster        |
| 49. Theo Duijvestijn               | Honselersdijk  |
| 50. Piet Vreugdenhil               | Naaldwijk      |



**COLOFON**

Arnold Hordijk (voorzitter programma commissie)

Kevin Klinkspoor (secretaris)

Claudia van der Meer

Jenny Vermeer – de Smit

Piet Vreugdenhil

Thierry Schut (kandidatenfoto)

Jan van Rossum (verschillende themafoto's)



Postbus 150

2670 AD, Westland

✉ [secretaris@cdawestland.nl](mailto:secretaris@cdawestland.nl)

🌐 [www.cdawestland.nl](http://www.cdawestland.nl)